

# Investor's Guide 2009

2010年2月9日

証券コード:6663

**太洋工業株式会社**

〈お問合せ先〉経営企画部 (TEL:073-431-6311)

当資料には将来見通しが含まれております。将来見通しは現在入手可能な情報から得られた当社の経営者の判断に基づいております。この将来見通しは仮定または仮定に基づく根拠が含まれており、環境によっては想定された事実や根拠は実際の結果とは異なる場合があります。当社または当社の経営者は将来の結果についての期待または確信を述べていますが、その期待や確信、あるいはそれに近い結果が実際に達成されるという保証はありません。また法令上、別途の定めがある場合を除き、当社はいかなる将来見通しも最新のものとする義務を負っておりません。

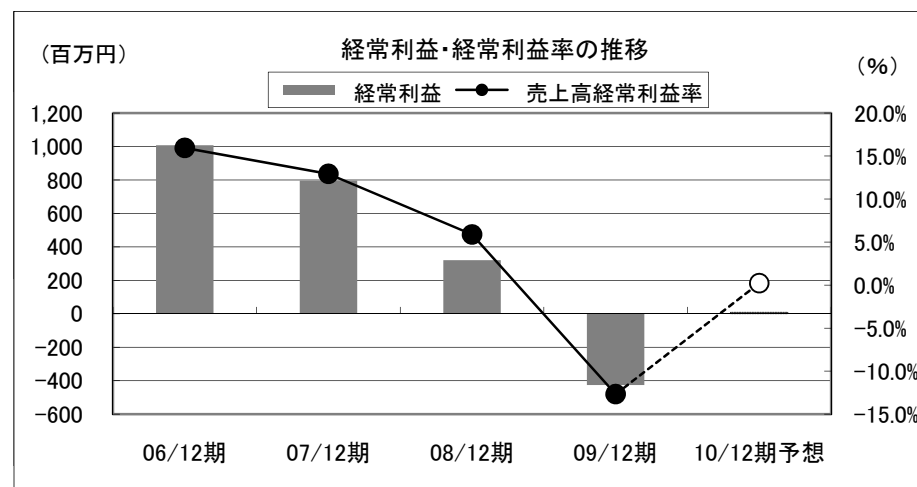
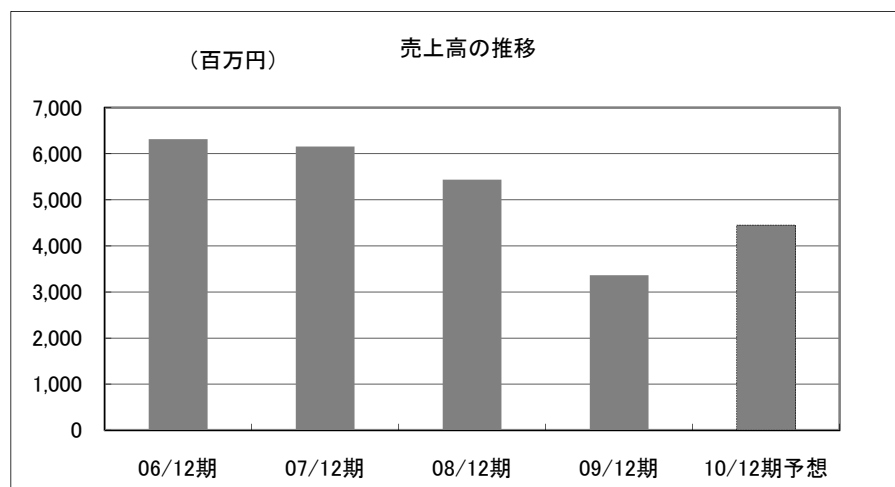
## 目次

---

### 連結財務情報

業績ハイライト	1
セグメント状況	2
収益動向	3
財務状況	4,5
キャッシュ・フロー	6

# 1. 連結業績ハイライト



(単位: 百万円、円、%)

決算期	06/12期	07/12期	08/12期	09/12期	10/12期予想
経営成績・財務状態					
売上高	6,316	6,155	5,437	3,363	4,450
営業利益	1,017	823	350	▲ 440	12
経常利益	1,007	796	320	▲ 426	10
当期純利益	571	455	▲ 95	▲ 569	▲ 33
総資産	6,225	6,739	5,871	5,356	-
純資産	3,888	4,251	4,031	3,403	-
1株当たり指標					
1株当たり当期純利益	97.89	77.90	▲ 16.26	▲ 97.35	▲ 5.74
1株当たり純資産	665.53	726.75	688.71	581.12	-
1株当たり配当金	15.00	15.00	15.00	7.50	0.00
諸指標					
売上高経常利益率	15.9%	12.9%	5.9%	▲ 12.7%	0.2%
自己資本比率	62.5%	63.1%	68.7%	63.5%	-

(単位: 百万円、円、%)

決算期	09/12期Q2	10/12期Q2予想
経営成績・財務状態		
売上高	1,629	2,085
営業利益	▲ 206	▲ 66
経常利益	▲ 215	▲ 68
当期純利益	▲ 281	▲ 87
総資産	5,515	-
純資産	3,638	-
1株当たり指標		
1株当たり当期純利益	▲ 48.12	▲ 14.94
1株当たり純資産	621.52	-
1株当たり配当金	0.00	0.00
諸指標		
売上高経常利益率	▲ 13.2%	▲ 3.3%
自己資本比率	66.0%	-

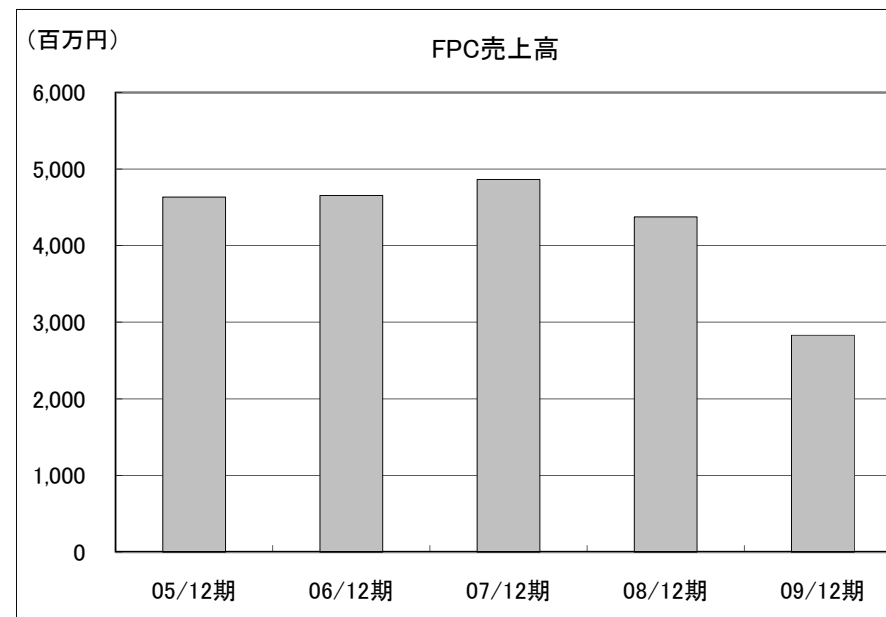
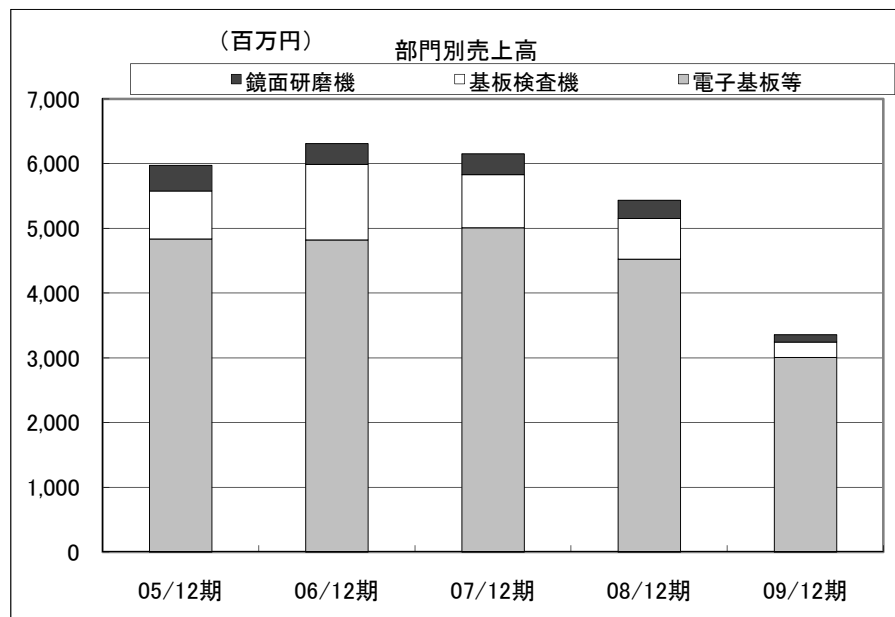
増減比 (単位: %)

決算期	06/12期	07/12期	08/12期	09/12期	10/12期予想
売上高	5.6%	▲ 2.5%	▲ 11.7%	▲ 38.1%	32.3%
営業利益	▲ 4.7%	▲ 19.1%	▲ 57.5%	-	-
経常利益	▲ 4.7%	▲ 21.0%	▲ 59.8%	-	-
当期純利益	5.9%	▲ 20.3%	-	-	-

増減比 (単位: %)

決算期	09/12期Q2	10/12期Q2
売上高	▲ 40.2%	28.0%
営業利益	▲ 218.4%	-
経常利益	▲ 247.3%	-
当期純利益	-	-

## 2. セグメント状況



セグメント別売上高 (単位:百万円)

決算期	05/12期	06/12期	07/12期	08/12期	09/12期
売上高合計	5,979	6,316	6,155	5,437	3,363
電子基板等	4,838	4,823	5,010	4,524	3,007
(内、FPC)	4,636	4,656	4,865	4,376	2,831
基板検査機	744	1,168	820	631	239
鏡面研磨機	396	323	324	281	115

セグメント別営業利益 (単位:百万円)

決算期	05/12期	06/12期	07/12期	08/12期	09/12期
営業利益合計	1,067	1,017	823	350	▲ 440
電子基板等	1,504	1,441	1,476	1,120	411
基板検査機	▲ 38	55	▲ 164	▲ 275	▲ 308
鏡面研磨機	29	▲ 32	▲ 4	▲ 32	▲ 90
配賦不能	▲ 428	▲ 447	▲ 484	▲ 462	▲ 453

### 3. 収益動向（連結）

（単位：百万円、％）

科目	08/12期		09/12期		前年同期との差額		コメント
	金額	構成比	金額	構成比	金額	増減比	
売上高	5,437	100.0	3,363	100.0	▲ 2,074	▲ 38.1	
売上原価	3,814	70.1	2,656	79.0	▲ 1,158	▲ 30.4	
売上総利益	1,622	29.8	706	21.0	▲ 916	▲ 56.5	
販売費及び一般管理費	1,272	23.4	1,146	34.1	▲ 126	▲ 9.9	
営業利益又は営業損失(▲)	350	6.4	▲ 440	▲ 13.1	▲ 790	—	
営業外収益	36	0.7	61	1.8	25	69.4	
受取利息	6	0.1	4	0.1	▲ 2	▲ 33.3	
受取配当金	7	0.1	4	0.1	▲ 3	▲ 42.9	
助成金収入	—	—	28	0.8	—	—	
その他	23	0.4	23	0.7	0	0.0	
営業外費用	66	1.2	47	1.4	▲ 19	▲ 28.8	
支払利息	22	0.4	18	0.5	▲ 4	▲ 18.2	
債権売却損	15	0.3	9	0.3	▲ 6	▲ 40.0	
投資事業組合運用損	—	—	14	0.4	—	—	
その他	28	0.5	4	0.1	▲ 24	▲ 85.7	
経常利益又は経常損失(▲)	320	5.9	▲ 426	▲ 12.7	▲ 746	—	
特別利益	0	0.0	5	0.1	5	—	
特別損失	179	3.3	93	2.8	▲ 86	▲ 48.0	
税金等調整前当期純利益又は税金等調整前当期純損失(▲)	141	2.6	▲ 514	▲ 15.3	▲ 655	—	
法人税等合計	234	4.3	52	1.5	▲ 182	▲ 77.8	
少数株主利益	1	0.0	1	0.0	0	0.0	
当期純損失(▲)	▲ 95	▲ 1.7	▲ 569	▲ 16.9	▲ 474	—	
設備投資額	292		215				
減価償却費	231		201				

#### 4. 財務状況 1 (連結)

(単位:百万円、%)

科目	08/12期		09/12期		前期末との差額		コメント
	金額	構成比	金額	構成比	金額	増減比	
流動資産	2,557	43.6	2,096	39.1	▲ 461	▲ 18.0	
現金及び預金	780		771		▲ 9	▲ 1.2	
受取手形及び売掛金	1,025		679		▲ 346	▲ 33.8	
たな卸資産	684		—		—	—	
商品及び製品	—		293		—	—	
仕掛品	—		143		—	—	
原材料及び貯蔵品	—		109		—	—	
繰延税金資産	24		33		9	37.5	
その他	43		65		22	51.2	
固定資産	3,313	56.4	3,259	60.8	▲ 54	▲ 1.6	
有形固定資産	2,390		2,383		▲ 7	▲ 0.3	
建物及び構築物	717		680		▲ 37	▲ 5.2	
機械装置及び運搬具	277		228		▲ 49	▲ 17.7	
土地	1,374		1,457		83	6.0	
その他	20		17		▲ 3	▲ 15.0	
無形固定資産	44		73		29	65.9	
のれん	—		43		—	—	
その他	44		29		▲ 15	▲ 34.1	
投資その他の資産	878		802		▲ 76	▲ 8.7	
投資有価証券	282		268		▲ 14	▲ 5.0	
長期預金	300		300		0	0.0	
その他	296		233		▲ 63	▲ 21.3	
資産合計	5,871	100.0	5,356	100.0	▲ 515	▲ 8.8	

## 5. 財務状況 2(連結)

(単位:百万円、%)

科 目	08/12期		09/12期		前期末との差額		コメント
	金額	構成比	金額	構成比	金額	増減比	
流動負債	1,396	23.8	1,360	25.4	▲ 36	▲ 2.6	
支払手形及び買掛金	136		120		▲ 16	▲ 11.8	
短期借入金	679		904		225	33.1	
1年内償還予定の社債	100		—		—	—	
未払法人税等	117		6		▲ 111	▲ 94.9	
製品保証引当金	6		1		▲ 5	▲ 83.3	
その他	357		327		▲ 30	▲ 8.4	
固定負債	443	7.5	592	11.1	149	33.6	
長期借入金	121		195		74	61.2	
長期未払金	119		112		▲ 7	▲ 5.9	
退職給付引当金	92		136		44	47.8	
役員退職慰労引当金	109		148		39	35.8	
負債合計	1,840	31.3	1,952	36.4	112	6.1	
株主資本	4,062	69.2	3,405	63.6	▲ 657	▲ 16.2	
資本金	793		793		0	0.0	
資本剰余金	916		916		0	0.0	
利益剰余金	2,352		1,695		▲ 657	▲ 27.9	
評価・換算差額等	▲ 33	▲ 0.6	▲ 5	▲ 0.1	28	—	
その他有価証券評価差額金	▲ 33		▲ 5		28	—	
為替換算調整勘定	0		0		0	0.0	
少数株主持分	2	0.1	4	0.1	2	100.0	
純資産合計	4,031	68.7	3,403	63.5	▲ 628	▲ 15.6	
負債純資産合計	5,871	100.0	5,356	100.0	▲ 515	▲ 8.8	

## 6. キャッシュ・フロー(連結)

	08/12期	09/12期	コメント
<b>I. 営業活動によるキャッシュフロー</b>			
税金等調整前当期純利益又は税金等調整前当期純損失(▲)	141	▲ 514	
減価償却費	231	201	
減損損失	167	26	
投資有価証券評価損益(▲は益)	—	65	
のれん償却費	—	4	
退職給付引当金の増減額(▲は減少)	▲ 16	43	
役員退職慰労引当金の増減額(▲は減少)	3	9	
製品保証引当金の増減額(▲は減少)	▲ 1	▲ 4	
貸倒引当金の増減額(▲は減少)	▲ 0	▲ 4	
受取利息及び受取配当金	▲ 13	▲ 9	
支払利息	22	18	
売上債権の増減額(▲は増加)	125	421	
たな卸資産の増減額(▲は増加)	94	161	
仕入債務の増減額(▲は減少)	▲ 472	▲ 17	
その他	45	▲ 96	
小計	326	306	
利息及び配当金の受取額	13	8	
利息の支払額	▲ 22	▲ 20	
法人税等の支払額	▲ 156	▲ 105	
営業活動によるキャッシュフロー	161	189	
<b>II. 投資活動によるキャッシュフロー</b>			
定期預金の増減額(▲は増加)	97	29	
有形固定資産の取得による支出	▲ 219	▲ 120	
無形固定資産の取得による支出	▲ 16	▲ 2	
有価証券の取得による支出	—	▲ 99	
有価証券の売却及び償還による収入	—	99	
投資有価証券の取得による支出	▲ 45	▲ 5	
保険積立金の積立による支出	▲ 27	▲ 39	
保険積立金の解約による収入	21	11	
保険積立金の払戻による収入	205	—	
連結範囲の変更を伴う子会社株式の取得による支出	—	▲ 63	
その他	7	2	
投資活動によるキャッシュフロー	22	▲ 187	
<b>III. 財務活動によるキャッシュフロー</b>			
短期借入金の純増減額(▲は減少)	▲ 76	126	
社債の償還による支出	—	▲ 100	
長期借入れによる収入	150	430	
長期借入金の返済による支出	▲ 229	▲ 266	
長期未払金の返済による支出	▲ 94	▲ 84	
配当金の支払額	▲ 87	▲ 87	
財務活動によるキャッシュフロー	▲ 339	17	
<b>IV. 現金及び現金同等物に係る換算差額</b>	▲ 2	▲ 0	
<b>V. 現金及び現金同等物の増減額(▲は減少)</b>	▲ 157	19	
<b>VI. 現金及び現金同等物の期首残高</b>	356	199	
<b>VII. 現金及び現金同等物の期末残高</b>	199	218	