

Investor's Guide 2009

2009年8月7日

証券コード:6663

太洋工業株式会社

<お問合せ先>経営企画部 (TEL:073-431-6311)

当資料には将来見通しが含まれております。将来見通しは現在入手可能な情報から得られた当社の経営者の判断に基づいております。この将来見通しは仮定または仮定に基づく根拠が含まれており、環境によっては想定された事実や根拠は実際の結果とは異なる場合があります。当社または当社の経営者は将来の結果についての期待または確信を述べていますが、その期待や確信、あるいはそれに近い結果が実際に達成されるという保証はありません。また法令上、別途の定めがある場合を除き、当社はいかなる将来見通しも最新のものとする義務を負っておりません。

目次

連結財務情報

業績ハイライト 1

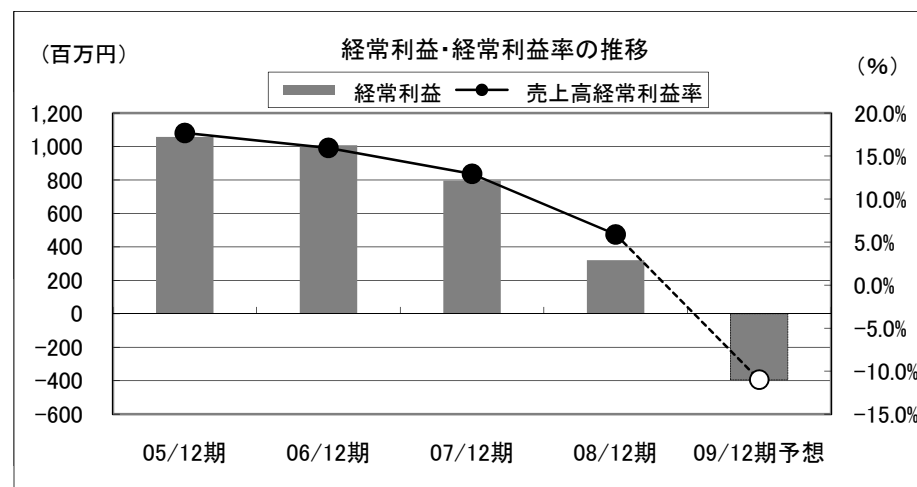
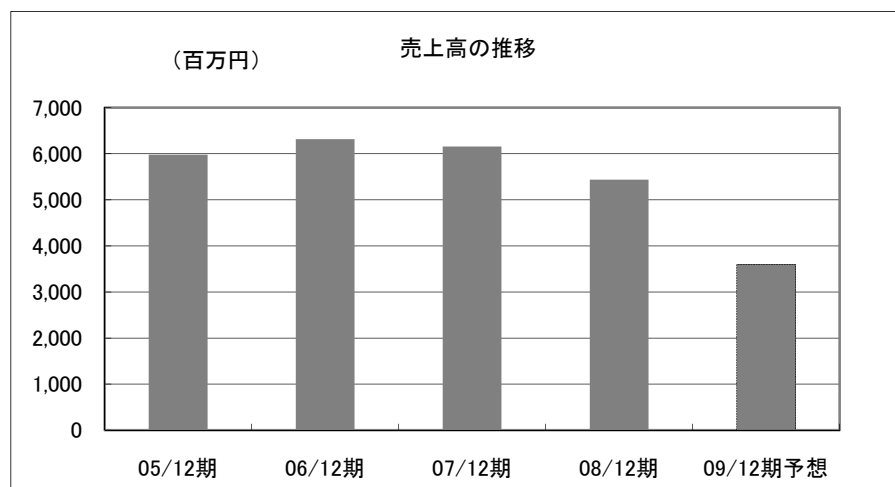
セグメント状況 2

収益動向 3

財務状況 4,5

キャッシュ・フロー 6

1. 連結業績ハイライト



(単位: 百万円、円、%)

決算期	05/12期	06/12期	07/12期	08/12期	09/12期予想
経営成績・財務状態					
売上高	5,979	6,316	6,155	5,437	3,594
営業利益	1,067	1,017	823	350	▲ 381
経常利益	1,057	1,007	796	320	▲ 395
当期純利益	539	571	455	▲ 95	▲ 480
総資産	5,918	6,225	6,739	5,871	-
純資産	3,471	3,888	4,251	4,031	-
1株当たり指標					
1株当たり当期純利益	92.70	97.89	77.90	▲ 16.26	▲ 82.18
1株当たり純資産	595.35	665.53	726.75	688.71	-
1株当たり配当金	15.00	15.00	15.00	15.00	7.50
諸指標					
売上高経常利益率	17.7%	15.9%	12.9%	5.9%	▲ 11.0%
自己資本比率	58.7%	62.5%	63.1%	68.7%	-

(単位: 百万円、円、%)

決算期	08/12期中間	09/12期Q2
経営成績・財務状態		
売上高	2,725	1,629
営業利益	174	▲ 206
経常利益	146	▲ 215
当期純利益	▲ 119	▲ 281
総資産	6,409	5,515
純資産	4,037	3,638
1株当たり指標		
1株当たり当期純利益	▲ 20.46	▲ 48.12
1株当たり純資産	689.95	621.52
1株当たり配当金	-	-
諸指標		
売上高経常利益率	5.4%	▲ 13.2%
自己資本比率	63.0%	66.0%

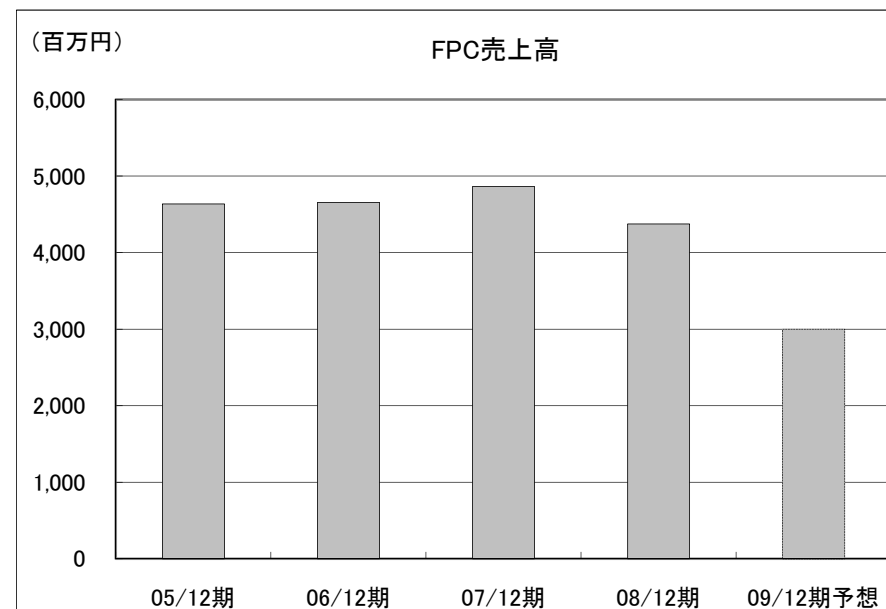
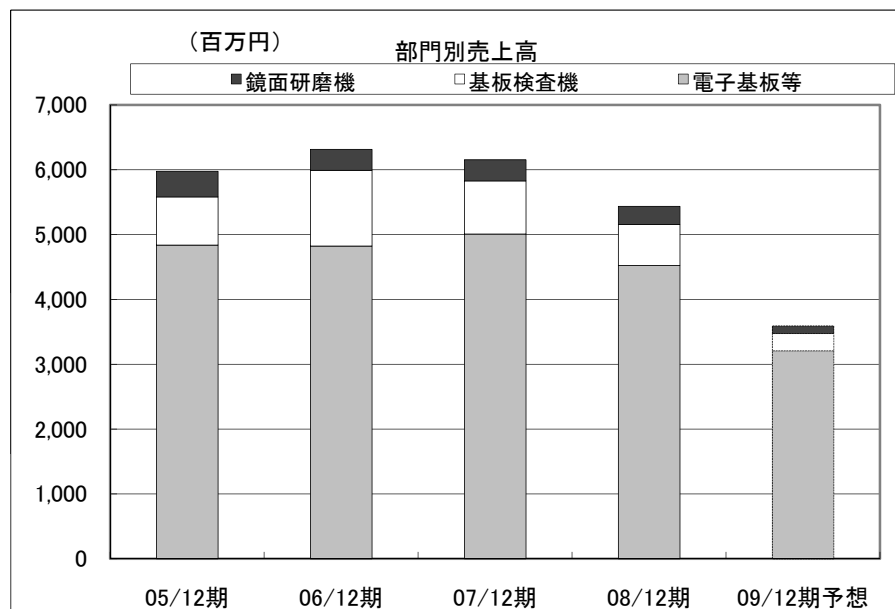
増減比 (単位: %)

決算期	05/12期	06/12期	07/12期	08/12期	09/12期予想
売上高	▲ 0.4%	5.6%	▲ 2.5%	▲ 11.7%	▲ 33.9%
営業利益	▲ 27.2%	▲ 4.7%	▲ 19.1%	▲ 57.5%	-
経常利益	▲ 24.4%	▲ 4.7%	▲ 21.0%	▲ 59.8%	-
当期純利益	▲ 31.3%	5.9%	▲ 20.3%	-	-

増減比 (単位: %)

決算期	08/12期中間	09/12期Q2
売上高	▲ 5.9%	▲ 40.2%
営業利益	▲ 50.6%	-
経常利益	▲ 56.9%	-
当期純利益	-	-

2. セグメント状況



セグメント別売上高 (単位:百万円)

決算期	05/12期	06/12期	07/12期	08/12期	09/12期予想
売上高合計	5,979	6,316	6,155	5,437	3,594
電子基板等	4,838	4,823	5,010	4,524	3,208
(内、FPC)	4,636	4,656	4,865	4,376	3,000
基板検査機	744	1,168	820	631	264
鏡面研磨機	396	323	324	281	120

セグメント別営業利益 (単位:百万円)

決算期	05/12期	06/12期	07/12期	08/12期	09/12期予想
営業利益合計	1,067	1,017	823	350	▲ 381
電子基板等	1,504	1,441	1,476	1,120	504
基板検査機	▲ 38	55	▲ 164	▲ 275	▲ 299
鏡面研磨機	29	▲ 32	▲ 4	▲ 32	▲ 105
配賦不能	▲ 428	▲ 447	▲ 484	▲ 462	▲ 482

3. 収益動向（連結）

（単位：百万円、％）

科目	08/12期中間		09/12期Q2		前年同期との差額		09/12期計画		コメント
	金額	構成比	金額	構成比	金額	増減比	金額	構成比	
売上高	2,725	100.0	1,629	100.0	▲ 1,096	▲ 40.2	3,594	100.0	
売上原価	1,937	71.1	1,282	78.7	▲ 655	▲ 33.8	2,757	76.7	
売上総利益	788	28.9	346	21.2	▲ 442	▲ 56.1	836	23.3	
販売費及び一般管理費	614	22.5	553	33.9	▲ 61	▲ 9.9	1,218	33.9	
営業利益	174	6.4	▲ 206	▲ 12.6	▲ 380	—	▲ 381	▲ 10.6	
営業外収益	14	0.5	12	0.7	▲ 2	▲ 14.3	31	0.9	
受取利息	3	0.1	2	0.1	▲ 1	▲ 33.3	5	0.1	
受取配当金	1	0.0	1	0.1	0	0.0	5	0.1	
作業くず売却益	3	0.1	3	0.2	0	0.0	—	—	
その他	5	0.2	5	0.3	0	0.0	20	0.6	
営業外費用	42	1.5	21	1.3	▲ 21	▲ 50.0	44	1.2	
支払利息	11	0.4	9	0.6	▲ 2	▲ 18.2	18	0.5	
債権売却損	7	0.3	4	0.2	▲ 3	▲ 42.9	10	0.3	
投資事業組合運用損	—	—	6	0.4	—	—	—	—	
その他	22	0.8	1	0.1	▲ 21	▲ 95.5	15	0.4	
経常利益	146	5.4	▲ 215	▲ 13.2	▲ 361	—	▲ 395	▲ 11.0	
特別利益	—	—	0	0.0	—	—	0	0.0	
特別損失	96	3.5	21	1.3	▲ 75	▲ 78.1	32	0.9	
税金等調整前当期純利益	50	1.8	▲ 237	▲ 14.5	▲ 287	—	▲ 428	▲ 11.9	
法人税等	169	6.2	43	2.6	▲ 126	▲ 74.6	52	1.4	
少数株主利益	1	0.0	0	0.0	▲ 1	▲ 100.0	▲ 0	▲ 0.0	
当期純利益	▲ 119	▲ 4.4	▲ 281	▲ 17.2	▲ 162	—	▲ 480	▲ 13.4	
設備投資額	232		119				176		
減価償却費	116		98				202		

4. 財務状況 1 (連結)

(単位:百万円、%)

科 目	08/12期中間		08/12期		09/12期Q2		前期末との差額		コメント
	金額	構成比	金額	構成比	金額	構成比	金額	増減比	
流動資産	2,796	43.6	2,557	43.6	2,231	40.5	▲ 326	▲ 12.7	
現金及び預金	956		780		886		106	13.6	
受取手形及び売掛金	1,003		1,025		631		▲ 394	▲ 38.4	
たな卸資産	776		684		611		▲ 73	▲ 10.7	
その他	60		67		101		34	50.7	
固定資産	3,612	56.4	3,313	56.4	3,283	59.5	▲ 30	▲ 0.9	
有形固定資産	2,519		2,390		2,387		▲ 3	▲ 0.1	
建物及び構築物	797		717		708		▲ 9	▲ 1.3	
機械装置及び運搬具	342		277		286		9	3.2	
土地	1,343		1,374		1,374		0	0.0	
その他	36		20		18		▲ 2	▲ 10.0	
無形固定資産	45		44		85		41	93.2	
のれん	—		—		48		—	—	
その他	45		44		37		▲ 7	▲ 15.9	
投資その他の資産	1,047		878		809		▲ 69	▲ 7.9	
その他	1,060		891		818		▲ 73	▲ 8.2	
貸倒引当金	▲ 13		▲ 12		▲ 8		4	—	
資産合計	6,409	100.0	5,871	100.0	5,515	100.0	▲ 356	▲ 6.1	

5. 財務状況 2(連結)

(単位:百万円、%)

科目	08/12期中間		08/12期		09/12期Q2		前期末との差額		コメント
	金額	構成比	金額	構成比	金額	構成比	金額	増減比	
流動負債	1,785	27.9	1,396	23.8	1,181	21.4	▲ 215	▲ 15.4	
支払手形及び買掛金	434		136		102		▲ 34	▲ 25.0	
短期借入金	796		679		718		39	5.7	
1年内償還予定の社債	—		100		—		—	—	
未払法人税等	77		117		17		▲ 100	▲ 85.5	
製品保証引当金	8		6		5		▲ 1	▲ 16.7	
その他	467		357		336		▲ 21	▲ 5.9	
固定負債	586	9.1	443	7.5	695	12.6	252	56.9	
社債	100		—		—		—	—	
長期借入金	116		121		298		177	146.3	
長期未払金	153		119		143		24	20.2	
退職給付引当金	111		92		109		17	18.5	
役員退職慰労引当金	105		109		143		34	31.2	
負債合計	2,371	37.0	1,840	31.3	1,876	34.0	36	2.0	
株主資本	4,037	63.0	4,062	69.2	3,692	67.0	▲ 370	▲ 9.1	
資本金	793		793		793		0	0.0	
資本剰余金	916		916		916		0	0.0	
利益剰余金	2,327		2,352		1,983		▲ 369	▲ 15.7	
評価・換算差額等	▲ 1	▲ 0.0	▲ 33	▲ 0.6	▲ 57	▲ 1.0	▲ 24	—	
その他有価証券評価差額金	▲ 2		▲ 33		▲ 57		▲ 24	—	
為替換算調整勘定	0		0		0		0	0.0	
少数株主持分	1	0.0	2	0.1	2	0.0	0	0.0	
純資産合計	4,037	63.0	4,031	68.7	3,638	66.0	▲ 393	▲ 9.7	
負債純資産合計	6,409	100.0	5,871	100.0	5,515	100.0	▲ 356	▲ 6.1	

6. キャッシュ・フロー(連結)

	08/12期中間	08/12期	09/12期Q2	コメント
I. 営業活動によるキャッシュフロー				
税金等調整前中間純利益、税金等調整前当期純利益又は税引等調整前四半期純損失(▲)	50	141	▲ 237	
減価償却費	116	231	98	
減損損失	93	167	21	
退職給付引当金の増減額(▲は減少)	2	▲ 16	▲ 12	
役員退職慰労引当金の増減額(▲は減少)	▲ 1	3	33	
製品保証引当金の増減額(▲は減少)	0	▲ 1	▲ 1	
貸倒引当金の増減額(▲は減少)	▲ 0	▲ 0	▲ 4	
受取利息及び受取配当金	▲ 4	▲ 13	▲ 3	
支払利息	11	22	9	
売上債権の増減額(▲は増加)	162	125	417	
たな卸資産の増減額(▲は増加)	2	94	95	
仕入債務の増減額(▲は減少)	▲ 174	▲ 472	▲ 34	
その他	103	45	▲ 35	
小計	361	326	347	
利息及び配当金の受取額	4	13	3	
利息の支払額	▲ 11	▲ 22	▲ 9	
法人税等の支払額	▲ 98	▲ 156	▲ 102	
営業活動によるキャッシュフロー	256	161	239	
II. 投資活動によるキャッシュフロー				
定期預金の純増減額(▲は増加)	37	97	31	
有形固定資産の取得による支出	▲ 148	▲ 219	▲ 25	
無形固定資産の取得による支出	▲ 8	▲ 16	▲ 1	
投資有価証券の取得による支出	▲ 2	▲ 45	▲ 1	
保険積立金の積立による支出	—	▲ 27	▲ 19	
保険積立金の解約による収入	—	21	1	
連結範囲の変更を伴う子会社株式の取得による支出	—	—	▲ 63	
その他	4	213	▲ 0	
投資活動によるキャッシュフロー	▲ 116	22	▲ 77	
III. 財務活動によるキャッシュフロー				
短期借入金の純増減額(▲は減少)	60	▲ 76	▲ 88	
長期借入れによる収入	—	150	400	
長期借入金の返済による支出	▲ 105	▲ 229	▲ 103	
長期未払金の返済による支出	▲ 46	▲ 94	▲ 43	
社債の償還による支出	—	—	▲ 100	
配当金の支払額	▲ 87	▲ 87	▲ 87	
財務活動によるキャッシュフロー	▲ 179	▲ 339	▲ 23	
IV. 現金及び現金同等物に係る換算差額	▲ 0	▲ 2	▲ 0	
V. 現金及び現金同等物の増減額(▲は減少)	▲ 40	▲ 157	137	
VI. 現金及び現金同等物の期首残高	356	356	199	
VII. 現金及び現金同等物の期末残高	315	199	336	